

Det dokumenterade landskapet

av Gert Magnusson

LANDSKAPET ÄR DET STÖRSTA ARKIVET vi har efter människors liv, visioner, drömmar och arbete. I många fall är spårens och lämningarnas upphovsmän okända för oss. Spåren kan t.ex. vara stenröjda ytor och odlingsrösen. Då vi inte känner de verkliga människorna kan vi förknippa dem med litterära gestalter som Karl Oskar och Kristina, som med sitt arbete röjde sten för att överleva i de steniga småländska skogsbygderna, förknippa vi dem med en nationalkaraktär. Bygderna och landskapet kände författaren Wilhelm Moberg väl från sin egen barndom och ungdom. Karaktärerna formulerade han med konstnärens känsla för detaljer och nyanser. *Utvandrarna* blev 1900-talets stora nationella epos.

På många sätt blev landskapet en del av nationalkaraktären. I Smålands hagar och skogar lekte Emil och Ida. I Ronjas skog fanns vildvittror och rumpnissar. Astrid Lindgren fångade detta och hennes berättelser har engagerat människor i stora delar av världen. I den småländska skogen fanns också John Bauers troll och prinsessor. I Mellansverige skildrade Dan Andersson Bergslagens kolskogar, men också de stora avstånden i Finnmarkerna och människors arbete och längtan. I Jämtland rör sig Kerstin Ekmans figurer. Det går att göra listan nästan hur lång som helst, men överallt är landskapet besjälade av människornas minnen och blir därför så olika. Vilka fysiska spår av detta kan vi se i dagens landskap och som kan utgöra en grund för en berättelse om landskapets historia.

Den historien sträcker sig längre, så länge landet har varit isfritt de senaste 12 000 åren. I landskapet finns spår från alla dessa tusentals år. Förutsättningarna för att kunna arbeta med landskapets historiska dimension är att det finns tillgång till uppgifter om lämningar och berättelser,

som kan knytas till olika platser. Sedan 1500-talet har sådan information samlats in, men inventeringsarbetet har intensifierats efter andra världskriget. Uppgifterna har olika bakgrund, men de har alla samlats i FMIS, som är Riksantikvarieämbetets fornminnesinformationssystem, som sedan några år är tillgängligt för allmänheten via *Fornsök* på Riksantikvarieämbetets hemsida (<http://www.raa.se/cms/fornsok/start.html>). Vad representerar då innehållet i detta register? Ambitionen har varit att heltäckande samla uppgifter om olika kategorier av lämningar, huvudsakligen efter vad som tolkats som skyddsvärt enligt tidigare Fornminneslagen och efter 1988 i Kulturminneslagen. En central frågeställning måste vara varför har man inventerat och vilken roll hade inventeringsarbetet i samhället? Frågeställningen är vid och kan bara beläggas här i översiktliga drag.

Äldre dokumentation

Sedan 350 år har således det svenska kulturlandskapet varit föremål för dokumentationsinsatser. De första systematiska inventeringarna började med *Rannsakingar efter antikviteter* på 1680-talet. De var systematiska i så måtto att landets präster skulle rapportera in uppgifter om fornlämningar i de olika socknarna. Rannsakingarna skedde i samband med att man infört den första fornminneslagstiftningen 1666 och båda var initiativ av Johan Hadorph. Rapporterna var ofta ganska kortfattade om socknens fornlämningar, men i ibland finns det djupare berättelser och bakgrund, som t.ex. kring de rika blåsterugnsområdena i Östra Småland väster om Kalmar. I rapporten från Åby socken i Norra Møre härad talades det om sinnerskutor: *Antikviteter ifrån Åby Finnes inga, der om någon weet göra någon berättelse, undanta-*

gandess i Skougzbygden, åthskillighe höggar med sinderskutor eller Smidieslagg, Somblige store som laghom huus, Somblighe mindre, huar wthi äro fundne Tänger hambrar och annat sådant, finnes och ännu wnderstundom stora Jernstycken, der af göras bilder. Och således förmehtas der fordom warit Jernbruuk. Serdeles berättas rätta järMästaren, huilken skall hafua kunnat med store tractamenter wppehålla i någre dagher, konungen och hela hans hoff, hafua bodt widh ett kärr, kallas Brunnskiärr, icke langt ifrån Capellet, huarest och finnes till wedermähle, en Öfuermåttom stoor Sinderhögh, och synes ännu, tå Solen skin, nedre wthi wattnet, lijka som Jern.¹

Det andra stora inventeringsprojektet under senare delen av 1600-talet var Erik Dahlberghs *Suecia antiqua et hodierna*. Här gällde det främst byggnader med trädgårdar och städer, men här fanns också en del fornlämningar redovisade. De visade bland annat platser som knöts till den nordiska sagohistorien som t.ex. slaget vid Brävalla, där platserna var illustrationer till förmodade historiska händelser. Dit kan också räknas de omfattande

beskrivningarna av fornlämningsmiljöerna kring den Heliga Birgittas födelseplats vid Finsta i Uppland eller fornlämningsmiljöerna vid Inglinge hög i Ingelstad socken i Kronobergs län. På bilderna redovisades den rika variation, som fanns bland uppländska och småländska fornlämningar.

Under 1700-talet gjorde resenärer och topografer anteckningar om fornlämningar och fornminnesplatser. Exempel på sådana personer var Carl von Linné, topografen Abraham Abrahamsson Hülphers, prästen Jöran Johan Öller, men här fanns också de som gjorde direkta fornminnesinventeringar som Pehr Tham på Dagsnäs och hans "antikvitetskonduktör" Carl Gustaf, Gottfried Hilferling.² Man kan säga att de flesta beskrev ättehögar, ofta med en växlande nomenklatur och tolkningarna var sällan fria från forntidens sagor. Hilferling gjorde 1797 en resa till Öland och Gotland i avsikt att dokumentera fornlämningar i ord och bild.³ Här dokumenterade han många fornlämningar, som senare har försvunnit eller blivit delar av trädgårdskonster i t.ex. Köpingsvik.

De dramatiska händelserna under Finska kri-



FIGUR 1. I Bäckebo socken i Kalmar län finns bevarat talrika platser med slaggvarp efter en tidigmedeltida järnhantering. Det var dessa slaggvarp, som beskrevs redan på 1600-talet i *Rannsakingar* efter antikviteter. Foto Gert Magnusson 1977.

get 1808–09 sprängde riket och Sverige började söka sig en ny nationell identitet kring det svenska kulturarvet i form av språket, men det innebar också att man behövde ny kunskap kring äldre tider. Genom Götiska förbundet fick arbetet en mötesplats. Nationen formades med en romantisk litteratur. De gamla fornnordiska myterna inspirerade författare som Esaias Tegnér och Erik Gustaf Geijer till nationella diktverk. En romantisk bild av forntiden presenterades och fornlämningar dokumenterades. Ett uppdrag fanns och man behövde fornlämningarna som en väsentlig del av nationsbygget. Antikvariska dokumentalister som N.H. Sjöborg, Rikard Dybeck, Nils Gabriel Diurclou, Nils Månsson Mandelgren m.fl. samarbetade nära med riksantikvarierna, som många gånger finansierade deras verksamheter med olika stipendier. N.H. Sjöborg gav 1822 ut verket *Samlingar för Nordens fornälskare*, där han delar in antiqviteterna i sju klasser. Han redovisade redan i början av 1800-talet mycket av det som vi idag på olika sätt hanterar inom ramen för dagens kulturminneslag. En annan av Götiska förbundets medlemmar var linköpingslektorn J.H. Wallman som redan 1838 skapade ett system för att beskriva fornlämningar, som kan ses som en direkt förebild till fornminnesregistrets nomenklatur⁴ och följaktligen den som finns i FMIS. Flera av de äldre inventeringarna publicerades i omfattande, ofta rikt illustrerade publikationer. Det fanns en rad yttre likheter med moderna inventeringar, men en viktig skillnad att de snarast karaktäriseras av ett rikt samlande, än särskilt systematiskt enligt moderna principer. Tidens kommunikationer med häst eller fotvandringar begränsade självfallet deras fältinsatser också.

Idén med det systematiska inventeringsarbetet formulerades av Hans Hildebrand och hans idéer om ett nationellt register i ett tal på arkeologkongressen i Sverige 1874 och i en liten uppsats om arkeologiska ortsbeskrivningar samma år.⁵ Hildebrand lyfte fram betydelsen av ett systematiskt inventerande av landet, men utgår från mindre lokala undersökningar och där han talar om ett register, som ska vara detsamma från norr till söder.

Den som på ett systematiskt sätt skapade en nomenklatur var Oscar Almgren med sin bok *Sveriges fasta fornlämningar från hednatiden* 1904.

Den kom ut i flera upplagor och tredje upplagan 1934 med bidrag av Karl Alfred Gustawsson. Med Almgrens bok, som byggde på en kurs 1902⁶ hade man skapat en nomenklatur för fornlämningar som var tänkt för en bred allmänhet. Almgren trodde nämligen inte att det var möjligt att bedriva fornminnesinventering med enbart utbildad personal, utan han ställde sitt hopp till fornminnes- och hembygdsföreningar.⁷ Här fanns ett direkt samarbete mellan landets fåtaliga arkeologer och en historieintresserad allmänhet. Med en utopisk vision om en nationell inventering, som för 1800-talets antikvarier inte var något annat än en dröm, lade man här en grund för en vetenskaplig terminologi.

Den moderna fornminnesinventeringsföregångare

Den moderna fornminnesinventeringen började med flera s.k. landskapsprojekt vid docenten Knut Stiernas seminarium i Uppsala i början av 1900-talet. Genom inventeringsarbetet fick man en uppfattning om vilka fornlämningar, som kunde finnas i en socken eller ett mindre landskapsavsnitt. Bristerna var många, men svårast var kanske kartredovisningarna. Man arbetade med alltför småskaliga kartor, några andra fanns inte att tillgå. Problemet kvarstod när man genomförde den omfattande inventeringen av fornlämningarna i Göteborgsområdet, som hade påbörjats av Emil Ekhoff redan på 1800-talet, men som färdigställdes inför den stora Göteborgsutställningen 1923. Den så kallade ”Göteborgsinventeringen” syftade till att på utställningen redovisa var de äldre bösättningarna före Göteborgs grundläggande hade legat. Här förde man systematiska beskrivningar socken för socken, något som framgent blev fornminnesinventeringens områdesindelning och arbetsmetod

Erfarenheterna från ”Göteborgsinventeringen” omsattes i ett utvidgat inventeringsarbete under 1920-talet, som kallades för ”Snabbinventeringarna”. De kallades så, eftersom det var Karl Alfred Gustawssons ambition att varje socken skulle redovisas med en översiktskarta, beskrivning av varje plats, specialkarta över större fornlämningsområden samt fotografering. Snabbinventering med endast översiktskarta och beskrivningar fick



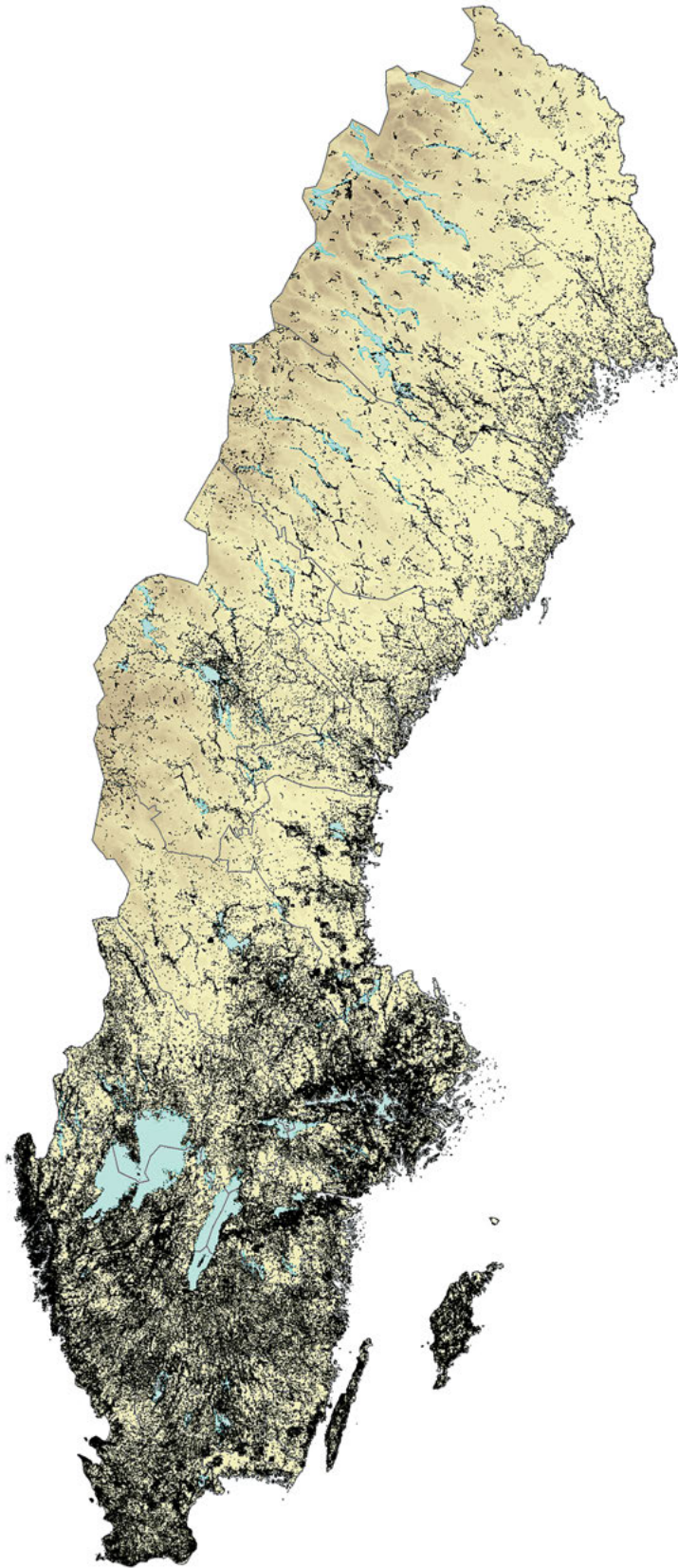
FIGUR 2. Gravfältet vid Greby i Tanums socken är ett av de största i landet med sina 200 gravar. Gravfältet har vid flera tillfällen beskrivits sedan 1700-talet och här grävde arkeologen Oscar Montelius 1873. Foto Gert Magnusson 1984.

tillgripas när resurserna inte tillät något annat. De utfördes oftast av tjänstemän vid Riksantikvarieämbetet på uppdrag av en kommun, men det fanns även andra aktörer, som t.ex. stålindustrin genom Jernkontoret och kretsen kring bruksdisponenten Carl Sahlin på Laxå bruk. Inventeringarna omfattade huvudsakligen förhistoriska gravar men även fornborgar, ruiner och runstenar, som registrerades i slutskedet av 1920-talet på den äldre ekonomiska kartan, den så kallade Häradskartan. Det blev en bättre kartredovisning och lättare att säkert återfinna de inventerade och registrerade fornlämningarna.

Den metod som efterhand växte fram, var att fornminnesinventerare vandrade över terrängen och registrerade de typer av lämningar, som oftast fanns redovisade i Oscar Almgrens bok *Sveriges fasta fornlämningar från hednatiden tiden*. Till planerna hörde även att man gjorde s.k. specialkartor över mer sammansatta fornlämningar t.ex. större gravfält. Det var en inventering med hög ambition vad gäller dokumentationen. Inventeringarna ledde endast mer undantagsvis till publikationer och tolkningar. Tolkningarna var oftast

förbehållna de grävande arkeologerna och då framförallt kring de stora nationella monumenten, vilka kunde användas som argument i den stora berättelsen om Sveriges förflutna. Hit hörde bl.a. storhögarna i Mälardalen som sågs som bevis på en tidig statsbildning⁸ och Birka innehade en särställning, som den plats där kristendomen först hade predikats.⁹

Ett exempel på industrins intresse för dokumentationen av landets kulturhistoriska monument var arkitekten Ferdinand Bobergs arbete med *Svenska bilder* 1917–1926. Ett arbete som enligt de första planerna skulle omfatta 1 000 bilder av kulturhistoriska monument och som stöttades av de ledande industrimännen i Sverige, som Marcus Wallenberg, Ragnar Sachs, Helge Axelsson-Johnson och Carl Sahlin m.fl.¹⁰ Förutom Bobergs arbete kom även den unge arkeologen John Nihlén att arbeta med dokumentationen av den äldre järnhanteringen. Nihlén genomförde omfattande fornminnesinventeringar av den äldre järnhanterings lämningar i södra Sverige, Småland, Skåne, Halland och Gotland.¹¹ Hans studier och sammanställningar har varit klassiska för den ar-



keologiska forskningen. Nihlén inventerade själv, men en stor del av arbetet innebar att intervjua lokalbefolkningen. Nihlén registrerade drygt 150 platser i östra Småland,¹² men kanske viktigare var hans val av medhjälpare, Karl-Alfred Gustawsson, sedermera överantikvarie vid Riksantikvarieämbetet och den person, som införde nya kartografiska metoder i inventeringsarbetet.¹³ När Sverige fick ett nytt fornlämningsbegrepp i samband med 1942 års lag, räknades slagghögar som en möjlig fast fornlämning men de redovisades inte på ekonomiska kartan förrän på 1960-talet i Dalarna.

Fornminnesinventeringen och inventeringsarbetet

Med erfarenheterna från 1920-talet fanns en grund för hur inventeringsarbetet skulle bedrivas.

I samband med riksdagsbeslutet 1937 om att ge ut den ekonomiska kartan i skala 1:10 000, beslutades att fornlämningarna ska redovisas på den kartan.¹⁴ Den första gruppen inventerare om sju personer började inventera på Gotland 1938.¹⁵ Gruppen vidgades efterhand och under perioden fram till 2003 lärde sig hundratals unga arkeologer att inventera och beskriva fornlämningar i samband med årliga fältarbeten. Längre fanns det bara ett mindre antal arkeologer utbildade och som kunde leda inventeringsarbetet. De första 35 åren bedrevs fältarbetet till stor del av sommarlediga lärare, som efter ett antal år blev både mycket kunniga och beresta.

Inventeringen gick in i en andra fas 1974, då man tog beslut om ett inventeringsprogram för att revideringsinventera hela landet. Beslutet gjorde det möjligt att arbeta vidare med forminnesinventeringen. Man hade följt lantmäteriets plan för utgivningen av ekonomiska kartan i skala 1:10 000 sedan 1938. 1974 beslutades att man skulle ge ut en ny reviderad version av den ekonomiska kartan, därför att det hade hänt så mycket se-

FIGUR 3. Karta som visar samtliga registreringar i FMIS. Den visar hur väl landskapet har inventerats och registreringar av olika fysiska spår landskapet. Kartan visar betydligt fler inprickningar än det som redovisats som fasta fornlämningar. De glesa förekomsterna i norr visar stora områden där det varglesbygd och hur svårt det var att täcka alla områden lika.
Karta Rikard Soblenius.

dan den första karteringen. Kartorna var i många områden inaktuella. Frågan var om man verkligen behövde fornminnesinventera ytterligare en gång eller om man bara kunde överföra fornlämningarna till de nya kartorna. Riksantikvarieämbetet drog slutsatsen att det var nödvändigt och lyckades övertyga lantmäteriverket och regeringen om att man behövde inventera ytterligare en gång, eftersom svensk arkeologi gjort stora upptäckter och nya fornlämningskategorier hade tillkommit. Beslutet hade stor betydelse för utvecklingen av kunskapen om landskapets innehåll av fysiska lämningar av det äldre samhället. Nu kunde man inventera med förstagångsinventeringens erfarenheter och akademiskt utbildade arkeologer. Från och med 1970-talet övertog de utbildade arkeologerna i större omfattning verksamheten.¹⁶ Det innebar en betydande professionalisering, men samtidigt förlorades förankringen av inventeringen hos en bredare grupp människor. Arbetet fördjupades och betydligt fler fornlämningskategorier blev nu föremål för inventering.

Vid den här tiden skedde en utveckling av kulturmiljövården i samband med reformen 1976, som bl.a. innebar att en länsantikvarietjänst inrät-

tades vid varje länsstyrelse och ett länsmuseum i varje län. Handläggningen av fornminneslagen flyttades nu från Riksantikvarieämbetet och ut till länsstyrelserna. De blev de naturliga mottagarna av inventeringens resultat och data. Inventeringens uppgifter blev då en integrerad del i samhällsplaneringen. Kunskapen efterfrågades i den dagliga planeringssituationen för att skydda och integrera fornlämningarna som väsentliga delar i det moderna samhället. Den arkeologiska kunskapen utvecklades och man såg hur fornlämningar samverkade med varandra till komplexa miljöer, där forntidens vardag kunde spåras. Ett nytt perspektiv på landskapet och dess potential för vår kunskap om det äldre samhället presenterades. Sedan 1960-talet bearbetades inventeringsresultaten i ett flertal avhandlingar och dessa fornlämningsmiljöer visade sig vara ett betydande källmaterial för nya tolkningar och förståelse av det äldre samhället.¹⁷ De mest omfattande inventeringarna skedde under 1980-talet och då var antalet inventerare som störst. En andra gång inventerades de centrala fornminnesområdena i t.ex. Östergötland, Västergötland, Mälardalen, Bohuslän, Skåne och Småland. Kunskapen om rika fornlämningsmil-



FIGUR 4. Inventeringsarbetet var oftast ett ensamarbete. Ibland träffades inventerarna för att diskutera sina fynd och bedömningar eller för att byta kartor, där olika inventeringsområden gränsade mot varandra. Foto från Småland på 1970-talet. Foto Gert Magnusson.

jöer, som gav nya perspektiv på landskapets äldre historia, redovisades som riksintressen för kultur- miljövärden och miljöerna fick ett skydd genom Miljöbalken. Fornminnesinventeringen under perioden 1938 till 2003 är det största arkeologiska projekt, som har bedrivits i Sverige.

Centralt i verksamheten var fältgranskningen, som innebar att inventeraren skulle söka av ett område och de olika typer av fornlämningar, som fanns eller rättare förväntades finnas. Vilka var de naturliga förutsättningarna? Vilken kulturhistorisk utveckling kan ha funnits i området med hänsyn till topografi, geologi, hydrografi, nivåförhållanden, markanvändning, vegetation osv. En bakgrund till inventeringsarbetet gjordes genom excerpering av äldre uppgifter, litteratur och arkivalier samt historiska kartor. Slutligen gjordes också en analys av tidigare känd fornlämningsbild.¹⁸ En viktig faktor var intervjuer med lokalbefolkningen, vilket skapade en värdefull dialog, men som på grund av inventeringens karaktär av ett enda intensivt fältarbete vid en viss tidpunkt, oftast inte vidmakthölls efteråt. I många fall fortsatte en korrespondens och lokalbefolkningen fortsatte att lämna uppgifter, som vidarebefordrades till länsmuseum eller länsstyrelse. Inventerarna hade ju börjat förbereda nästa område och man tappade kontakten.

Fältarbetet bedrevs i början genom att inventerarna cyklade runt i sin socken och systematiskt sökte de av landskapet. Det ställde förstås krav på kondition och förmåga att röra sig i landskapet. Ofta var inventeringsområdena stora och kunde på 1950- och 60-talen omfatta mer än 5,5 kvadratkilometer per dag medan de på 1980-talet hade de minskat till 1,5 kvadratkilometer per dag.¹⁹ Efterhand blev inventerarna mer bilburna. Det stora problemet var norrlandsinventeringarna. Stora områden saknade ännu på 1960-talet ett vägnät. I slutet av 1960-talet lades flottningen ned i de flesta älvarna och skogsbilvägarna byggdes ut. Områden, som tidigare varit svåra att besöka eller hade ställt krav på övernattnings och liknande i fält, blev nu möjliga att inventera. Det öppnade för registrering av t.ex. fångstgropar och blästbruksplatser i en omfattning som inte varit möjligt tidigare. Nya fornlämningskategorier gav landet en ny bild av det äldre samhället och en delvis ny förståelse av äldre medeltida dokument och handskrifter. Det



FIGUR 5. Granskningsituation i Jämtland 1973 med Klas-Göran Selinge. Bedömningar diskuteras och granskningen var en utmärkt handledning för de unga arkeologerna. Foto Gert Magnusson.

dagliga arbetet och de många och långa vandringarna gav en förståelse för hur landskapet en gång hade nyttjats. Ett sådant exempel är fångstgropsmiljöerna, där de enstaka groparnas placering mellan naturliga hinder i landskapet, gav ett perspektiv på hur forntidens människor känt till viltets rörelser och hur hinder i terrängen använts för att leda djuren till fångstgroparna. Framst älg, men också ren fångades i fångstgroparna i norra Sveriges fjäll- och skogslandskap. Inventerarna utvecklade kunskapen att läsa landskapet för att finna fornlämningarna, men också till att tolka samband mellan fornlämningar och landskap eller mellan olika typer av fornlämningar, t.ex. fångstgropar eller stenåldersboplatser.

En viktig dimension i arbetet var, att varje redovisad inprickning skulle granskas av en antikvariskt mer erfaren platsledare. Det var en kvalitetssäkring av vad som fördes in i registret och att varje

redovisad plats motsvarade beprövad antikvarisk kunskap om vad som var fast fornlämning enligt Kulturminneslagens definition. Granskningen var ett väsentligt utbildningsmoment och där varje enskilt fornlämning diskuterades och bedömdes. Olika erfarenheter möttes, den erfarne fältarbetaren och de unga nyutbildade studenterna och en intensiv diskussion fördes under dagarna i fält. Betydelsen av dessa diskussioner kan inte över-skattas.

Beskrivningarna av de olika fornlämningstyperna genomfördes efter en modell, som först utvecklats i fält och med några mindre föregångare, formulerades modellen i en inventeringshandbok av K.-G. Selinge 1969. Här fanns man en form av kortfattad beskrivningstext, som därefter kännetecknade beskrivningarna i inventeringsböckerna och som ersattes i samband med digitaliseringen för FMIS.²⁰ Sättet att beskriva fornlämningarna i inventeringsböckerna var helt utvecklat för fältarbetet. Det gällde att snabbt skaffa sig en uppfattning om fornlämningen och sedan beskriva den på ett sådant sätt att det var lätt för vem som helst att återfinna den och förstå vad det var som man hade sett.

Under 1980-talet ökade inventeringarna i omfattning. Antalet säsongsanställda var över 100 personer och den fast anställda gruppen antikvarier bestod av mer än 20. Under senare delen av 1990-talet minskade antalet inventerare successivt och 1995 hade man för första gången ingen extra anställd personal. Kravet på en snabb förmedling av inventeringsresultaten och deras tillämpning i samhällsplanering medförde att man arbetade för att inventerarna skulle spridas över landet. Inventeringskunskapen skulle byggas upp på länsmuseum och länsstyrelser. Många av dem började istället arbeta inom det nya rikstäckande projektet *Skog och historia*, som var ett samarbete mellan Skogsstyrelsen, länsmuseumerna och Riksantikvarieämbetet. Inventeringsresultaten användes nu i allt vidare kretsar i samhället. Naturliga användare sedan tidigare var Vägverket, Banverket och kommunerna, men på 1990-talet ökade problemen att bevara fornlämningarna i och med förändringarna inom areella näringar som jordbruk och skogsbruk. Inventeringsmaterialet blev nu viktigt för planering av skogsbruket och att säkerställa fornlämningarna mot skadegörelse i samband med det alltmer ra-

tionella mekaniserade skogsbruket och dess markberedning.

Projektet Skog och Historia

Under de senaste 15 åren har den tekniska utvecklingen och statens skogspolitik på ett betydande sätt förändrat villkoren för det moderna skogsbruket. Idag är det långt driven mekanisering, ekonomisk lönsamhet och krav på rationell och snabb hantering som gäller. Skogsnäringen har samhällets krav på sig att skogshanteringen sker på ett skonsamt sätt för miljön. I takt med att miljöaspekterna ökat har skogens kulturvärden blivit mer uppmärksammade. Förändringarna har inneburit nya bestämmelser, eftersom skogsbrukets villkor och dess förhållande till natur- och kulturmiljö förändrats så drastiskt.

Under 1990-talet har skogens kulturmiljöer i olika sammanhang uppmärksammats i samband med politiska beslut inom skogsbruket, skogsvården, naturvården och kulturmiljövården. För att klara dessa frågor hade Skogsstyrelsen och Riksantikvarieämbetet tillsammans byggt upp projektet *Skog och Historia*. Under 2006 arbetade ett sjuttio-tal arkeologer som granskare och arbetsledare hade till sin hjälp 1600 arbetslösa människor i skogsläna. Sedan 2007 har stora delar av inventeringsarbetet minskat eller helt upphört. Som ett första steg registreras lämningarna i skogsvårdsorganisationens databas, men allt eftersom materialet granskats förs det in i fornminnesregistret (FMIS). Sedan 1995 har över 100 000 lämningar registrerats, varav ett stort antal är kolbottnar, torpgrunder och småskalig industriell verksamhet från 1900-talet. Många av inventerarna från Riksantikvarieämbetets fornminnesinventering har fortsatt inom Skog & Historia projekten. Projekten bedrivs alltid som arbetsmarknadsprojekt och inventeringsresultatet har inte haft den kvalitet, som den gamla fornminnesinventeringen, men kunskapen om fornlämningar har spridits inom stora grupper människor, som aldrig tidigare mött eller själva reflekterat kring kulturarvsfrågor.

Totalt inom samtliga projekt över hela landet har ca 9 000 människor aktivt arbetat med kulturhistoriska inventeringar. Skog och historia kan ses som ett storskaligt försök att göra så många människor som möjligt delaktiga i kulturarvsar-



FIGUR 6. Som forntida gråa hopar står de resta stenarna på Jordbrogravfältet i Österhaninge socken söder om Stockholm. Det är landets största gravfält med över 800 synliga gravar och med en mycket stor variation av de gravformer, som uppmärksammades redan på 1600-talet. Systemet att beskriva gravformerna fick sin slutliga form på 1960-talet och är det system vi idag tillämpar i FMIS. Foto Gert Magnusson.

betet. Fornminnesinventerarna har arbetat med att kvalitetssäkra de framtagna lämningarna och fungerat som instruktörer för de många arbetslösa som arbetade med fältarbetet inom Skog och historia projekten.

Fornminnesbegreppet

Landets fornlämningar är registrerade i fornminnesregistret, som förts centralt av Riksantikvarieämbetet, men sedan 2008 är det arkivlagt och ersatt av FMIS. Registret bestod av två delar, en karta i skala 1:10 000 och en beskrivning av varje enskilt kulturminne. I samband med fältarbetet redovisades varje fornminne på ekonomiska kartan i skala 1:10 000 och en beskrivning upprättades i en fältanteckningsbok. Noteringarna granskades i fält av en platsledare, vanligen en arkeolog med stor erfarenhet och som gjorde den antikvariska bedömningen. Inventeringen avslutades 2002, då Riksantikvarieämbetet beslutade att man inte längre skulle fornminnesinventera. Stora delar av lan-

det var då inventerat en andra gång. De områden som saknar revideringsinventering är Blekinge, delar av Södermanland samt stora delar av fjällvärlden och det inre av Norrland, som inte ens har en första gången inventering.

För att något ska betraktas som en fast fornlämning måste tre villkor vara uppfyllda enligt kulturminneslagen. *Fasta fornlämningar är följande lämningar efter människors verksamhet under forna tider, som har tillkommit genom äldre tiders bruk och som är varaktigt övergivna.*²¹ Typiska fornlämningskategorier är förhistoriska gravar och gravfält, hållristningar och runstenar, boplatser, kultplatser, ruiner, fornborgar, färdvägar m.m. Dessa finns redovisade i lagen. Under första gången inventeringen 1938–1977 inventerades dessa kategorier, men den stora mängden var främst förhistoriska gravar, men efterhand som arkeologiska undersökningar upptäckte nya fornlämningskategorier redovisades även t.ex. skärvtenshögar, fångstgropar och blåsterugnar. Stenåldersboplatserna inventerades systematiskt först i samband

med revideringsinventeringen. Det berodde på att de i de flesta fall saknade tydlig avgränsning ovan mark. Enligt lantmäteriverkets dåtida syn på kartans väsen, nämligen att kartan ska vara en avbildning av landskapet, kan man inte redovisa något, som inte hade en klar avgränsning ovan mark. Stenålderboplatser inventerades och registrerades redan under sjöregleringsinventeringarna i de norrländska älvdalarna på 1940-talet, men först i samband med revideringsinventeringen inventerades de systematiskt och redovisades i samband med fornminnesinventeringen. I samband med revideringsinventeringen tillkom också fossil åkermark, samt helt avhysta bytomter ofta i herrgårdsbygderna.²² Begreppet *från forna tider* finns formulerat i lagtexten. Det finns inte någon fast åldersgräns mer än för skeppsvraken och fornynd, dvs. föremål som påträffats i jorden, som ska vara minst 100 år. Dock arbetade man länge med en informell åldersgräns om 100 år för att redovisa nya kategorier.

Under 1980-talet diskuterades och vidgades fornlämningsbegreppet väsentligt. Detta skedde främst genom beslut på Riksantikvarieämbetet

och kan ses som en rekommendation till en lagtolkning. Man valde att arbeta utifrån olika kategorier, som skulle redovisas på ett nationellt plan. Två kategorier blev här mer omfattande än andra fornlämningskategorier. Den ena var den fossila åkermarken och den andra var de industrihistoriska lämningarna.

Fossil åkermark

Fossila åkermark, vilket är bevarad övergiven äldre åkermark, uppmärksammades i stor omfattning under 1970-talet av den kulturgeografiska forskningen, även om det fanns äldre registreringar redan under 1940-talet.²³ På Öland, Gotland, i Östergötland, Västergötland, Närke och Uppland registrerade man förvånansvärt välbevarade förhistoriska landskap med fägator, åkerparceller, gårdslägen och gravfält redan på 1930-talet. Arkeologen Leif Gren sammanfattade inventeringens iakttagelser och gav ut en nomenklatur och en exempel-samling 1991 och i en andra upplaga 1997.²⁴ Till detta kan även fogas de omfattande röjningsröseområden som finns företrädesvis i Småland och

FIGUR 7. Oxhagen utanför Rimbo kyrka i Uppland är ett exempel på den långa kontinuitet, som finns i det svenska odlingslandskapet. Här finns förhistoriska gravar och skärustenshögar i naturliga sammanhang med både äldre och yngre fossil åkermark. Här finns spår av odling och bosättning sedan 3000 år, något vi kan se på många håll i Sverige. Foto Gert Magnusson 1988.



Västergötland. I många fall låg forntida gravar i de småländska skogarna omgivna av betydande områden med röjningsrösen. Genom riktade grävningar var det möjligt att visa att det fanns ett tidsmässigt samband mellan dessa gravar och röjningsrösen. I samband med exploateringsgrävningar för vägbyggen, E4 genom Kronobergs län och E22 från Kalmar mot Karlskrona, kunde man helt bekräfta dessa resultat.²⁵ Den fossila åkermarken är de största yttäckande fornlämningar vi har i landet.

Den fossila åkermarken har fördjupat vår kunskap om det äldre agrarsamhället och att det finns så välbevarade områden kvar. Det ger unika möjligheter till studier av hur det forntida eller medeltida landskapet var organiserat och nyttjat. Den kulturgeografiska och arkeologiska forskningen har använt och studerat dessa resultat och presenterat dem i ett övergripande arbete *Det svenska jordbrukets historia* under redigering av agrarhistorikern Janken Myrdal.²⁶ I det första och andra bandet har det omfattande arbetet med den fossila åkermarken sammanfattats till en syntes om jordbrukets äldre historia.



De industrihistoriska minnena

Den andra kategorin var de industrihistoriska lämningarna. Hur kunde man tolka lagen här? Synen på vad som skulle registreras inom fornminnesinventeringen har förändrats över tiden. Sedan 1960-talet hade man vid inventeringarna i Bergslagen redovisat hyttruiner och slagghvarp efter masugnar från historisk tid. I samband med undersökningarna av Lapphyttan i Norberg åren 1978–1983 blev det uppenbart att industrihistoriska lämningar kan vara av mycket hög ålder, t.o.m. från äldre medeltid. Från och med 1980 registrerade man systematiskt övergivna gruvområden och hyttor. Idag har man registrerat mer än 800 hyttor och över 10 000 gruvor i den mellansvenska bergsslagen. Ett unikt ålderdomligt industrilandskap även vid internationella jämförelser framträdde. Sedan 1992 har de bergshistoriska lämningarna samlats och tillsammans med arkivaliska uppgifter presenterats i ett omfattande verk *Atlas över Sveriges bergslag*, under ledning av arkeologen Ing-Marie Pettersson Jensen och hittills är 21 av planerade 23 band utgivna.²⁷ Det är en helt unik redovisning av vår äldsta industrihistoria.

De bergshistoriska lämningarna öppnade upp för fler industrihistoriska lämningar. Under 1980-talet ökade antalet registreringar i fornminnesregistret av andra industriella lämningar – vanligen belägna vid bäckar och åar. De stora grupperna var kvarnar, sågar, hammarsmedjor, kalkugnar, tegelbruk och textilindustrier. Här rör det sig om ca 10 000 registreringar, som visar på den äldre landsbygdens småindustri²⁸. Många av dessa uppgifter härrör från industrier anlagda under 1800-talet och sedan nedlagda i mitten av 1900-talet. I många fall var de fortfarande i bruk, när inventerarna passerade under den första inventeringen. Småindustrin på landsbygden har ofta bedrivits litet avsides. I många fall har anläggningarna inte

FIGUR 8. Gruvhål i Striberg utanför Nora i Västmanland. När man började inventera gruvhål i de gamla gruvfälten i Bergslagen var dessa till stor del utan stängsel och skydd. Här kartlade man en bergshantering som hade närmare en 1000 år lång historia innan gruvorna lades ned i mitten av 1900-talet. I Bergslagen kartlade man ett unikt ålderdomligt industrilandskap. Foto Gert Magnusson 1981.



FIGUR 9. Ruinerna av Huså kopparverk i Kalls socken på Åreskutans norrsluttning. Kopparverket som var i drift under 1700-talet är ett typiskt exempel på ruiner av gammal industri, som oftast ligger i direkt anslutning till rinnande vatten, som var den viktigaste energikällan till vattehjulen. Foto Gert Magnusson 1977.

registrerats i det traditionella kamerala materialet. Exempel på mindre industrikomplex är Torvsjö kvarnar utanför Åsele, Århultemåla gård i Bäckebo socken väster om Kalmar och Nyhem i Ängersjö socken i Jämtlands län, som saknas i historiskt kameralt källmaterial. Inventeringsresultaten berikar vår bild av landsbygdens historia, eftersom dessa anläggningar avsatt så tydliga spår i det svenska kulturlandskapet.

Fornminnesinventeringen bedrevs alltid med otillräckliga resurser, vilket innebar att enskilda platsledare tvingades till olika prioriteringar. Alla lämningar har inte eftersökts på ett så systematiskt sätt som hade varit önskvärt och det förekommer därför regionala skillnader i registreringen. Det har också funnits ett motstånd bland inventerarna, de flesta var arkeologer, som inte alltid prioriterat att registrera industrilämningar övergivna under 1920- till 1950-talen. Detsamma gäller även en annan kategori, de övergivna torpen anlagda efter 1800, som aldrig uppfattats och redovisats

som fast fornlämning, trots att de uppfyller lagens formella krav på fornlämning.

Fornlämningsbegreppets betydelse för tolkningen av landskapets historia

Den antikvariska praktiken i form av registreringar, värderingar och bedömningar av objekten i ett landskap avspeglar också vår kunskap om dessa objekt. Kulturminneslagens 2 kap reglerar skyddet av fasta fornlämningar dvs. de enskilda objekt/platser som ryms inom de historiska landskapen. Vilka lämningar har vi registrerat och vilka lämningar har vi valt att inte registrera. Till den senare kategorin hör torpruinerna, kolbottnarna, huggarkojorna, flottninglämningarna, myrodlingarna m m. Vi känner väl till dessa lämningar och vi anser att vi har kunskaper om den historiska bakgrund, som de är lämningar av. Är det verkligen så? Även



FIGUR 10. Backstuga från Gullabo socken i Småland är ett exempel på den fattigbebyggelse, som finns över stora delar av södra Sverige och som övergavs senast under 1940- och 1950-talen. Merparten av denna bebyggelse är idag försvunnen eller kan vara svår att skilja från vanliga jordkällare. Som dokument över den svenska fattigdomens betydelse kan de inte överskattas. Foto Gert Magnusson 1977.

dessa lämningar har ett direkt samband med sitt landskap och den miljö där de finns och egentligen samma problemställning som de mer traditionella fornlämningarna. Om vi väljer bort torpen, väljer vi också bort kunskapen kring den fattiges vardag och levnadsförhållanden. Här är det lätt att den kritik mot kulturmiljövården som funnits under en lång period av 1900-talet verifieras, dvs. att kulturmiljövården främst skildrar och manifesterar de besuttnas historia i landskapet, slotten, kyrkorna och de rika bondgårdarna. Det var inte lagstiftarens avsikt, men har delvis blivit så som en följd av det sätt som man registrerat människornas historia i landskapet.

Slutreflektioner

Landskapet är fyllt av mänskliga spår från tusentals år som har registrerats för att vi ska få ett källmaterial för en djupare kunskap om landskapet och dess historia. Idag finns dessa data tillgängliga för

allmänheten genom Riksantikvarieämbetets hemsida, i databasen *Fornminnesinformationssystem* (FMIS).

Historien om hur alla dessa data samlats in är en del av historien om hur det moderna Sverige har växt fram som nation. Nationen ville skriva sin historia och behövde den för att legitimera sin existens och sina anspråk på sitt territorium. Redan i början av 1600-talet började man att inventera och dokumentera runstenar för att på 1680-talet genomföra en mer omfattande inventering, *Ransakningar efter antikviteter*, genom skrivelser till landets präster. Under 1700- och 1800-talen rapporterade resenärer och topografer uppgifter om fornlämningar från olika delar av landet. Omkring 1900 började arbetet att systematiseras och en nomenklatur formulerades i arkeologen Oscar Almgrens bok *Sveriges fasta fornlämningar från hednatiden*.

Det var först i samband med ett riksdagsbeslut 1937 om att landet skulle karteras för den eko-



FIGUR II. Hällmålningen vid Ruändan på fjällplatån Flatruet i västra Härjedalen är ett inslag i det fångstlandskap, som påträffades här i anslutning till hällmålningen. Den var känd sedan 1900-talets början, men vid inventeringen påträffades stenåldersboplatser och fångstgropar i området och stenåldersjägarens landskap framträdde. Foto Gert Magnusson 1975.

nomiska kartan, som man gick från sporadiska lokala inventeringar till en nationell systematisk inventering av landets fasta fornlämningar. Under drygt 65 år, en unik period för svensk arkeologi, inventerades landet systematiskt från slätterna i Skåne till Norrlands skogar och fjällvärld. Landets fornminnen kartlades och lämningarna beskrevs. Efterhand vidgades fornminnesbegreppet från att tidigare främst endast omfattat förhistoriska gravar och boplatser till nya kategorier som agrarhistoriska lämningar, industrihistoriska miljöer och skärgårdens fornlämningar. En rik och varierad grund lades för en beskrivning av landets historia i landskapet från forntiden, men också en senare historia under 1900-talet. Arbetet bedrevs under 1900-talets stora industrialisering och folkomflyttning, då landet förändrades som aldrig tidigare.

Idag finns ett unikt register med miljoner data, men också begränsningar som måste analyseras och tolkas. Förståelsen av det äldre samhället, dess människor och hur de brukat sitt landskap får här nya dimensioner och en djupare förståelse.

Gert Magnusson, f. 1948, Docent i arkeologi och utredare vid Riksantikvarieämbetet. Har tidigare arbetat med fornminnesinventering och senare med projektet *Skog och Historia*.

gert.magnusson@raa.se
Riksantikvarieämbetet
Box 5405 114 84 Stockholm

Noter

1. Rannsakingar 1992, s. 166.
2. Hilferling 1797/1994, Öller, Beskrivning öfwer Jemshögs soccken i Blekinge 1804, Linnés resor till Öland och Gotland och den Skånska resan och Hülphes beskrivningar öfwer Norrland innehåller alla uppgifter om fornlämningar.
3. Hilferling 1797/1994.
4. Selinge 1986, s. 13.
5. Baudou 2004, s. 209.
6. Baudou 2004, s. 211.
7. Baudou 2004, s. 212.
8. Lindquist 1936 och Nerman 1925; Welinder 2003, s. 86.
9. Jfr Helander 1986, s. 198ff. I de stora översikterna om Sveriges historia t.ex. Grimberg pekas detta ut, men inom den arkeologiska vetenskapen blir Birka viktigare som handelsplats mellan öst och väst. Jfr Arbman 1937 och 1939.
10. Magnusson 2006, s. 74.
11. Nihlen 1927, 1932 och 1939.
12. Nihlen 1932, s. 171ff.
13. Selinge 1989, s. 8.
14. Selinge 1989, s. 8.
15. Selinge 1989, s. 9.
16. Selinge 1989, s. 10.
17. Exempel på avhandlingar är Björn Ambrosiani 1964, *Fornlämningar och bebyggelse*, Åke Hyenstrand 1974, *Centralbygd och randbygd*, K-G Selinge 1979, *Agrarian Settlements and Hunting Grounds*, Peter Norman 1993, *Medeltida utskärsfiske*, Gert Magnusson 1986, *Lågteknisk järnhantering i Jämtlands län m.fl.*
18. Selinge 1989, s. 14.
19. Selinge 1989, s. 10.
20. Se Blomquist och Olssons artikel i detta nummer av Bebyggelsehistorisk tidskrift
21. KML 2 kap § 1.
22. Selinge 1989, s. 18f.
23. Gren 1991, s. 20.
24. Gren 1991 och 1997.
25. Lagerås 2007 och 2008, Anglert 2008, Pedersen et al 1998.
26. Pedersen et al 1998 och Myrdal 1999.
27. Den första rapporten över Norbergs bergslag kom 1994. Sedan dess har 20 rapporter presenterats av 23 planerade. Projektledare har hela tiden varit Ing-Marie Pettersson Jensen.
28. Magnusson 2005, s. 106.

Käll- och litteraturförteckning

- Ambrosiani, Björn, 1965 *Fornlämningar och bebyggelse*, Stockholm.
- Arbman, Holger, 1937, *Schweden und das Karolingische Reich*. Stockholm.
- Arbman, Holger, 1939, *Birka. Sveriges äldsta handelsstad*. Stockholm.
- Baudou, Evert, 2005, *Den nordiska arkeologin – historia och tolkningar*. Stockholm.
- Hilferling, Carl Gustaf Gottfried, 1800–1801/1995, *Gotländska resor 1800 och 1801*, del II, Visby.
- Helander, Sven, 1986, "Ansgars liv" och Ansgars minnet i Sverige. I *Boken om Ansgar*. Stockholm.
- Gren, Leif, 1991, *Fossil åkermark*. Stockholm.
- Gren, Leif, 1997, *Fossil åkermark*. 2. uppl., Stockholm.
- Hyenstrand, Åke, 1975, *Centralbygd och randbygd*. Stockholm. *Kulturminnelagen*.
- Lagerås, Per, 2007, *The Ecology of Expansion and Abandonment. Medieval and post Medieval Land-use and Settlement Dynamics in a Landscape Perspective*. Riksantikvarieämbetet. Stockholm.
- Lagerås, Per & Anglert, Mats, 2008, "Den stora berättelsen – Ett landskap präglad av förändring", *Landskap bortom traditionen*. Riksantikvarieämbetet. Stockholm.
- Lindqvist, Sune, 1936, *Uppsala högar och Ottarsbögen*. KVHAA, Sstockholm.
- Magnusson, Gert, 1986, *Lågteknisk järnhantering i Jämtlands län*. Stockholm.
- Magnusson, Gert, 2005, "Landsbygdens småindustri och kulturmiljövården", *Bebyggelsehistorisk tidskrift* nr 50.
- Magnusson, Gert, 2006, "Ferdinand Bobergs Svenska bilder – ett tidigt exempel på industriminnesvård", *Med Hammare och Fackla XXXIX*. Stockholm.
- Myrdal, Janken, 1999, *Jorbruket under feodalismen*. Det svenska jordbrukets historia, band 2. Stockholm.
- Nerman, Birger, 1925, *Det svenska rikets uppkomst*. Stockholm.
- Nihlen, John, 1927, *Äldre järnhantering på Gotland. Jernkontorets annaler*. Stockholm.
- Nihlen, John, 1932, *Studier rörande äldre svensk järntillverkning med särskild hänsyn till Småland*. Jernkontorets bergshistoriska skriftserie nr 2. Stockholm.
- Nihlen, John, 1939, *Äldre järnhantering i Sydsvrige. Studier Rörande den primitiva järnhantering i Halland och Skåne*. Jernkontorets Bergshistoriska skriftserie nr 9. Stockholm.
- Norman, Peter, 1993, *Medeltida utskärsfiske. En studie av fornlämningar i en kustmiljö*. Stockholm.
- Pedersen, Ellen Anne, Widgren, Mats & Stig Welinder, 1998, *Jorbrukets första femtusen år. 4000 f.Kr.–1000 e.Kr.* Det svenska jordbrukets historia, band 1. Stockholm.
- Petersson Jensen, Ing Marie 1995, *Norbergs bergslag*. Atlas över Sveriges Bergslag, Jernkontoret Serie H 101. Stockholm.
- Selinge, Klas-Göran, 1969 (red.), *Inventering av fasta fornlämningar*. Riksantikvarieämbetet. Stockholm.
- Selinge, Klas-Göran, 1979, *Agrarian Settlements and Hunting Grounds*. Stockholm.
- Selinge, Klas-Göran, 1986, "Stensättningar med variationer. Om en fornlämningsterm – med västgötska exempel", *Akeologi i Sverige 1984*. Stockholm.
- Selinge, Klas-Göran, 1989, "Det närvarande förflutna. 50 år med fornminnesinventeringen", *Riksantikvarieämbetet och Statens historiska museums årsbok 1987–88*. Stockholm.
- Sjöborg, N.H., 1821, *Samlingar för Nordens fornälskare*. Stockholm.
- Welinder, Stig, 2003, *Min svenska arkeologihistoria. Ett ekonomiskt och socialt perspektiv på 1900-talet*. Lund.

The documented landscape

by Gert Magnusson

Summary

The landscape is full of human traces from millennia past which have been recorded to give us the source material for a deeper knowledge of the landscape and its history. These data are now accessible to the general public through the homepage of the Swedish National Heritage Board and its database Archaeological Sites Information System (ASIS).

The story of how all these data were gathered is in part of the history of how modern Sweden evolved as a nation. The national wanted to write its history and needed that history to justify its existence and its claims to its territory. Runestones already began to be inventoried and documented in the opening years of the 17th century, and in the 1680s a more comprehensive inventory, *Rannsakning efter antikviteter* ("Inquiry after antiquities") was conducted by means of written communication to clergy everywhere in the country. During the 18th and 19th centuries, travellers and topographers reported particulars of archaeological remains in various parts of the country. This work began to be systematised in about 1900 and a nomenclature was formulated in a book, *Sveriges fasta fornlämningar från hednatiden*, by archaeologist Oscar Almgren.

It was not until 1937, following legislation re-

quiring Sweden to be mapped for the Economic Map, that the step was taken from sporadic local inventories to a national and systematic inventory of Sweden's archaeological sites. In the course of just over 65 years, a unique period in Swedish archaeology, the country was systematically inventoried from the plainlands of Skåne to the forests and mountain region of Norrland. Its archaeological sites were plotted and the remains described. Gradually the concept of archaeological sites/remains or "ancient monuments" (*fornminne*) was broadened from just prehistoric burials and settlements to the inclusion of new categories such as agrarian historical remains, industrial monuments and archipelagic archaeological sites. Profuse and variegated foundations were laid for a description of Sweden's landscape history from prehistoric times, but also for later 20th century historiography. This work coincided with the major industrialisation and population movements of the 20th century, a transformation without precedent in Swedish history. Today we have a unique register containing millions of items, but also with limitations which have to be analysed and interpreted. In this way our understanding of earlier society, its members and the use they made of their landscape can take on new dimensions and added depth.

Keywords:

Cultural heritage, Survey, Ancient monument, Cultural landscape, Registration